

РУКОВОДСТВО
ПО
работе с парусами яхты класса Л-6 «НИКА»

(разработал В.А.Манухин)



СОДЕРЖАНИЕ:

1. Постановка парусов.....	3
1.1. Постановка грота.....	3
1.2. Постановка стакселя (генуи).....	4
1.3. Постановка спинакера.....	7
2. Уборка парусов.....	9
2.1. Уборка грота.....	9
2.2. Уборка стакселя (генуи).....	10
2.3. Уборка спинакера.....	11
3. Выполнение поворотов.....	12
3.1. Поворот оверштаг.....	13
3.2. Поворот фордефинд без спинакера.....	14
3.3. Поворот фордевинд со спинакером.....	14
4. Взятие и отдача рифов на гроте.....	16
4.1. Взятие рифа.....	16
4.2. Отдача рифа.....	18
5. Взятие и отдача рифов на штормовом стакселе.....	
5.1. Взятие рифа.....	
5.2. Отдача рифа.....	
6. Постановка и уборка триселя.....	
7. Замена стакселей.....	
8. Замена грота.....	
9. Настройка стакселя (генуи).....	
10. Настройка грота.....	
11. Настройка спинакера.....	
12. Взаимодействие парусов.....	

Руководство предназначено для экипажа яхты класса А-6 «Ника» с целью получения теоретических и практических навыков работы с парусами и бегучим такелажем яхты. Предполагается состав экипажа из семи человек, включая рулевого. За каждым членом экипажа закрепляется конкретный номер (№1...№7), в соответствии с которым им выполняются указанные в руководстве действия. Каждый член экипажа обязан знать действия всех номеров и уметь работать на месте любого номера.

1. Постановка парусов

Паруса заводятся и ставятся по команде капитана, вахтенного начальника или рулевого яхты. Как правило, первым из парусов ставится грот, затем стаксель (или генуя) или спинакер. Спинакер может ставиться при стоящем стакселе или без него. Подготовка к постановке грота и стакселя может проводиться отдельно или одновременно в зависимости от конкретных обстоятельств. Спинакер должен быть заранее разобран и храниться в специальной сумке с крепежными приспособлениями.

1.1. Постановка грота

По команде капитана (рулевого) «Грот заводить» выполняются действия, указанные в Табл.1. Старшим является №4. Схема размещения №1-№4 экипажа показана на Рис.1. (№5-№7 не задействованы, либо выполняют другие работы).

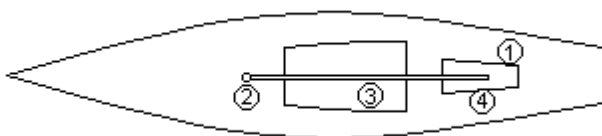


Рис.1. Размещение экипажа (№1-№4) по команде «Грот заводить»

Таблица 1

Действия экипажа (№1-№4) по команде «Грот заводить»

№1 (рулевой)	№2	№3	№4 (старший)
Если яхта в море, удерживает на заданном курсе, наблюдает за обстановкой и действиями экипажа	Вытаскивает кису с гротом на палубу, вынимает грот. Разворачивает грот с №3. Вставляет лик-трос нижней шкаторины в ликпаз гика у пятки. Крепит галсовый угол в вилке вертлюга гика. Потравливает при необходимости и добирает по команде №4 грота-шкот. Заводит грота-фал и всавляет фаловый угол в лик-паз мачты на 20-30 см, подбирает слабину грота-фала. Травит риф-шкентели по команде №4.	Достает латы для грота и кладет их вдоль боковины капа входного рубочного люка. Разворачивает грот с №2. Вставляет латы в лат-карманы (утолщенным концом к задней шкаторине!). Держит грот на рубке если его сдувает ветром. (При необходимости прошивает 2-й и 3-й лат-карманы).	Раздает бухту гика-шкота и стропки бакштагов. Убирает кису от грота в форпик. Протягивает грот за шкотовый угол в ликпаз гика совместно с №2. Заводит грота-шкот за шкотовый угол. При необходимости командует №2 потравить грота-шкот. Заводит бензель через кренгельс шкотового угла вокруг гика (под риф-шкентелями)!. Заводит риф-шкентели по указанию капитана. Командует №2 потравить риф-шкентели. Проверяет все и докладывает «Грот заведен».

Если грот сразу не ставится, то по команде рулевого №2 и №4, оставаясь на своих местах, складывают грот на гике, а №3 помогает им, придерживая складки паруса в средней части гика. Затем №2 и №4 привязывают парус к гика шкертками, хранящимися на поручнях рубки. **Фаловая рукоятка, если не используется, должна быть вставленной «по-походному» во вспомогательную лебедку позади мачты!**

По команде капитана (рулевого) «Грот к постановке» выполняются действия, указанные в Табл.2. Старшим является №4. Схема размещения №1-№4 экипажа показана на Рис.2. (№5-№7 не задействованы, либо выполняют другие работы).

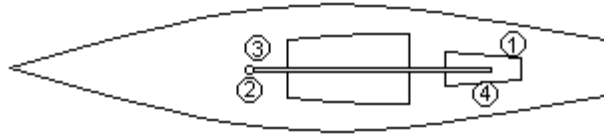


Рис.2. Размещение экипажа №1-№4 по команде «Грот к постановке»

Таблица 2

Действия экипажа (№1-№4) по команде «Грот к постановке»

№1 (рулевой)	№2	№3	№4 (старший)
<p>Если яхта в море, приводит и удерживает курс бейдевинд, наблюдает за обстановкой и действиями экипажа</p> <p>Командует «Грот ставить».</p> <p>Наблюдает за правильностью действий экипажа, парусом и окружающей обстановкой.</p>	<p>Проверяет заложен ли топенант грота-гика и при необходимости подбирает его слабину.</p> <p>Вставляет фаловую рукоятку в лебедку грота-фала по лев. борту!</p> <p>Отжимает стопора рифшкентелей.</p> <p>Выбирает фал лебедкой, согласуя действия с №3.</p> <p>По окончании сообщает №1 «Фал до места» и убирает рукоятку «по – походному».</p> <p>Потравливает топенант. Подбирает слабину рифшкентелей.</p>	<p>Совместно с №4 отдает шкеры, удерживающие грот на гике (шкеры закрепляются на поручнях рубки!) Удерживает грот от раздувания.</p> <p>Раздергивает бакштаги к вантам.</p> <p>Заправляет ликтрос передней шкаторины в ликпаз.</p> <p>Уходит в кокпит или на наветренный борт у рубки.</p>	<p>Совместно с №3 отдает шкеры, удерживающие грот на гике (шкеры закрепляются на поручнях рубки!) Отдает и расцепляет подветренный бакштаг, травит нижний подветренный бакштаг. Раздергивает рифшкентели с запасом! Убирает сектор гика. Проверяет все и докладывает №1 «Грот готов». Травит гика-шкот до заполаскивания паруса. Наблюдает за гротом. Добирает гика-шкот.</p> <p>При необходимости по команде №1 сцепляет подветренный бакштаг (стягивая его концы за шкерт!).</p>

При постановке грота с риф-шкентелями их следует раздернуть заранее до марок (нанести марки на шкентели!).

№1 и №4 должны следить, чтобы при подъеме грота фаловая доска или латы не зацепились за подветренные растравленные бакштаги. При зацепе №1 или №4 должен сообщить об этом №2, который должен прекратить выбирать фал и может несколько стравить его, а №4 должен быстро скинуть бакштаг с грота.

1.2. Постановка стакселя (генуи)

По команде капитана (рулевого) «Стаксель (геную) заводить» выполняются действия, указанные в Табл.3. Старшим является №5. Схема размещения №1, №5-№7 экипажа показана на Рис.3. (№2-№4 не задействованы, либо выполняют другие работы).

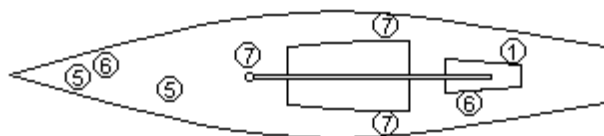


Рис.3. Размещение экипажа №1, №5-№7 по команде «Стаксель (геную) заводить»

Таблица 3

Действия экипажа (№1, №5-№7) по команде «Стаксель (геную) заводить»

№1 (рулевой)	№5 (старший)	№6	№7
Если яхта в море, удерживает на заданном курсе, наблюдает за обстановкой и действиями экипажа	Вытаскивает кису со стакселем на палубу бака, вынимает стаксель. Разворачивает стаксель с №6. Заводит трос галса в ближний к штагу болт на носовой оковке. Обтягивает галс-оттяжку. Обвязывает бензель галса вокруг тадрепы штага. Удерживает парус на баке от раздувания ветром. Проверяет работы и докладывает №1 «Стаксель заведен».	Помогает №5 вытаскивать кису со стакселем на бак. Разворачивает стаксель с №5. Зацепляет карабины за штаг, начиная с нижнего и следя за тем, чтобы карабины были зацеплены идентично. Закрепляет стаксель-фал на парусе. Закрепляет фал шкертом за носовой релинг. Уходит в кокпит.	Травит стаксель-шкоты. Перезаводит шкоты в соответствующие кипы на фальшборте (в носовые для стакселя, в кормовые для генуи!) Разбирает нижнюю шкаторину (от галса) и зацепляет стаксель-шкоты. Проверяет проводку шкотов. Травит стаксель-фал, освобождая слегка тормоз стаксель-фаловой лебедки (по прав. борту!) и передает его №6, проверяя правильность проводки. Затягивает туго тормоз стаксель-фаловой лебедки (по прав. борту!) Выбирает слабину фала.

Фаловая рукоятка, если не используется, должна быть вставленной «походному» во вспомогательную лебедку позади мачты!

По команде капитана (рулевого) «Стаксель (геную) к постановке» выполняются действия, указанные в Табл.4. Старшим является №5. Схема размещения №1, №5-№7 экипажа показана на Рис.4. (№2-№4 не задействованы, либо выполняют другие работы).

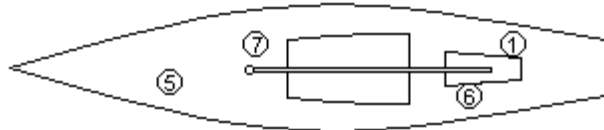


Рис.4. Размещение экипажа №1, №5-№7 по команде «Стаксель (геную) к постановке»

Таблица 4

Действия экипажа (№1, №5-№7) по команде «Стаксель (геную) к постановке»

№1 (рулевой)	№5 (старший)	№6	№7
--------------	--------------	----	----

<p>Если яхта в море, удерживает на заданном курсе, наблюдает за обстановкой и действиями экипажа.</p> <p>Командует «Стаксель (геную) ставить».</p>	<p>Освобождает стаксель-фал от носового релинга.</p> <p>Докладывает №1 «Стаксель готов».</p> <p>Следит за парусом и шкотами, при необходимости расправляет и распутывает.</p> <p>Раздергивает наветренный шкот. Следит за парусом, оставаясь у мачты. Руководит №6 и №7 при выборе шкота. Подбирает или потравливает булинь.</p>	<p>Разбирает стаксель-шкоты в кокпите.</p> <p>Травит стаксель-шкоты.</p> <p>Выбирает рабочий стаксель-шкот. При постановке генуи в бейдевинд следит за зазором у нижней краспицы.</p>	<p>Вставляет фаловую рукоятку в стаксель-фаловую лебедку по прав. борту!</p> <p>Выбирает быстро фал. Перед обтягиванием фала заводит его на большой барабан лебедки, затем обтягивает втулую. Сообщает громко «Фал до места». Закрепляет фаловую рукоятку «по-походному» и идет в кокпит. Помогает №6 добирать шкот.</p>
--	--	---	--

В случае, если грот и стаксель (генуя) заводятся одновременно, работают все номера №1-№7, не мешая друг-другу! Выполняются действия, указанные в Табл.1 и Табл.3. Схема расположения экипажа указана на Рис.5.

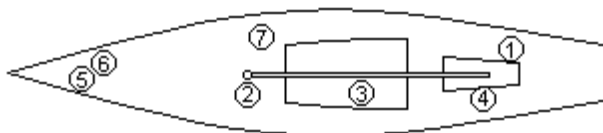


Рис.5. Размещение экипажа №1-№7 по команде «Грот и стаксель (генуя) заводить»

Поскольку грот ставится раньше стакселя, по команде «Грот к постановке» номера №2-№4 действуют согласно Табл.2, а номера №5-№7 либо продолжают свои действия по Табл.3, заводя стаксель, либо (если он уже заведен) занимаются другими делами (откренивают, помогают №3 и №4).

По команде «Стаксель (генуя) к постановке» номера №4-№7 выполняют свои действия согласно Табл.4, №4 остается в кокпите, а №2 и №3 откренивают яхту или выполняют другие работы, не мешая остальным номерам.

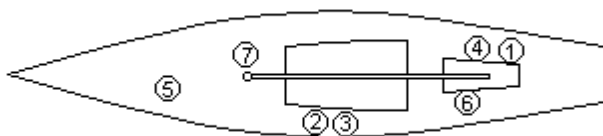


Рис.6. Размещение экипажа №1-№7 по команде «Стаксель (генуя) к постановке»

После постановки грота и стакселя (генуи) рулевой №1 ложится на надлежащий курс, №4, №6 и №7 настраивают паруса, №2, №3 и №5 откренивают (закренивают) яхту или выполняют другие работы. Схема расположения экипажа, например, на курсе бейдевинд левого галса при свежем ветре указана на Рис.7.

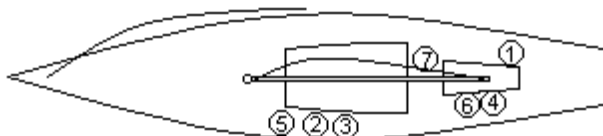


Рис.7. Размещение экипажа №1-№7 на курсе бейдевинд левого галса в свежий ветер

При усилении ветра №6 переходит на наветренный борт к номерам №2, №3 и №5. В кокпите остаются №1 (рулевой), №4 и №7, причем №4 отвечает за гика-шкот, а №7 за стаксель-шкот, при необходимости помогая друг другу. №5 следит за работой стакселя и сообщает об этом в кокпит.

При постановке уже заведенного стакселя (генуи) при поставленном спинакере, например, в гонке при огибании нижнего знака, действия экипажа аналогичны указанным в Табл.4. Однако, если при этом спинакер-гик лежит на штаге, по команде №5 №3 (может с помощью №4) слегка подбрасывает брас так, чтобы гик отошел немного от штага и не мешал карабинам стакселя при его постановке.

1.3. Постановка спинакера

Как правило, спинакер ставится при уже поставленных и работающих гроте и стакселе (генуе). Однако он может ставиться и когда стаксель (генуя) заведены, но не поставлены, например, при старте в гонке по ветру. Заведение и постановка спинакера в этих случаях выполняется идентично, если сумка спинакера крепится на носовом релинге перед штагом.

По команде капитана (рулевого) «Спинакер заводить» выполняются действия, указанные в Табл.5. Старшим является №5. Схема размещения экипажа показана на Рис.8. №4 работает на гика- и стаксель-шкотах, при необходимости ему помогает №3.

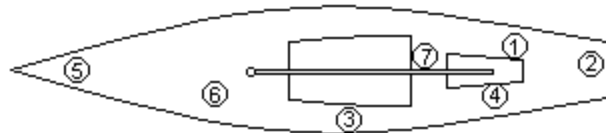


Рис.8. Размещение экипажа по команде «Спинакер заводить»

Таблица 5

Действия экипажа по команде «Спинакер заводить»

№1 (рулевой)	№2	№5 (старший)	№6	№7
--------------	----	--------------	----	----

Удерживает на заданном курсе, наблюдает за обстановкой и действиями экипажа.	Идет на ют, раздает бухты спинакер-брасов. Травит по команде №5 спинакер-брасы, следит за тем, чтобы они не ушли в воду.	Достает из форпика сумку со спинакером, идет на бак к штагу и крепит сумку к релингу снаружи от штага. Заводит спинакер-фал (командует №7 «Травить фал»). Заводит брасы за углы спинакера (командует №2 «Травить брасы») Проверяет выполнение работ и докладывает №1 «Спинакер заведен, гик к постановке готов».	Отвязывает спинакер-гики от подушек. Отцепляет топенант наветренного спинакер-гика от вант-путенса и раздергивает его (командует №7 «Травить левый /правый/ топенант»), зацепляет топенант к спинакер-гику. Раздергивает оттяжку наветренного гика (командует №7 «Травить левую /правую/ оттяжку»).	Травит по команде №5 спинакер-фал Травит по команде №6 топенант спинакер-гика нужного борта. Травит по команде №6 оттяжку спинакер-гика нужного борта
--	---	---	--	---

По команде капитана (рулевого) «Спинакер к постановке» выполняются действия, указанные в Табл.6. Старшим является №5. Схема размещения экипажа показана на Рис.9. №3 при необходимости помогает №6 вставить спинакер-гик в стакан на мачте а затем или сразу идет на ют. При свежем ветре №3, взяв брас на юте, переходят в кокпит и работает с брасом на шкотовой лебедке. Если на ней был заложен нижний бакштаг, перезакладывает его на утку снаружи коммингса кокпита. После постановки спинакера и уборки стакселя (генуи) в свежий ветер №2 переходит в кокпит и работает со спинакер-шкотом на шкотовой лебедке.

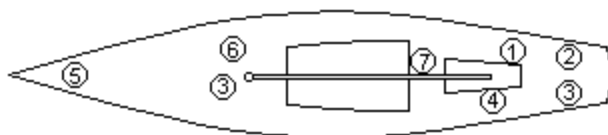


Рис.9. Размещение экипажа по команде «Спинакер к постановке»

Таблица 6

Действия экипажа по команде «Спинакер к постановке»

№1 (рулевой)	№2	№3	№4	№5 (старший)	№6	№7
-----------------	----	----	----	-----------------	----	----

<p>Удерживает на заданном курсе, командует «Спинакер-гик ставить».</p> <p>Уваливает и командует «Спинакер ставить», наблюдает за обстановкой и действиями экипажа.</p>	<p>Подбирает слабину спинакер-шкота.</p> <p>Выбирает спинакер-шкот так, чтобы спинакер раскрылся.</p> <p>Регулирует шкот, взаимодействуя с №3.</p>	<p>При необходимости помогает №6. Переходит на ют и берет брас. По команде №5 травит брас.</p> <p>Выбирает брас насколько необходимо.</p> <p>Выбирает или травит брас, взаимодействуя с №2.</p> <p>Регулирует брас, взаимодействуя с №2.</p>	<p>Расцепляет подветренный бакштаг.</p> <p>Травит гикашкот насколько нужно.</p> <p>Настраивает грот.</p>	<p>Берет спинакер-гик за нок на руки.</p> <p>Заводит брас в клюв гика.</p> <p>Помогает спинакеру выйти из сумки, направляя наветренную шкаторину. Осаживает стаксель (геную) у передней шкаторины и укладывает его на палубе.</p>	<p>Берет спинакер-гик за пятку на руки и вставляет в стакан на мачте. Берет в руки спинакер-фал у мачты.</p> <p>Выбирает спинакер-фал.</p> <p>Травит стаксель-фал, ослабив тормоз лебедки фала. Затягивает тормоз. Помогает №7 у мачты добирать топенант спинакер-гика.</p>	<p>Выбирает оттяжку грота-гика.</p> <p>Выбирает слабину топенанта и оттяжки спинакер-гика. Выбирает слабину спинакер-фала и крепит его.</p> <p>Регулирует подъем нока спинакер-гика топенантом и оттяжкой.</p>
--	--	--	--	---	---	--

На курсе галфвинд №2 с ходовым концом спинакер-шкота выходит работать к наветренным вантам. В свежий ветер на курсе галфвинд №6 приносит аутригер, вместе с №5 вставляет в его клюв брас, а пятку аутригера вставляет в свободный стакан на мачте, привязав страховочным концом. При необходимости №5 и №6 регулируют высоту стаканов спинакер-гика на мачте.

2. Уборка парусов

Паруса убирают только по команде капитана, вахтенного начальника или рулевого при подходе к месту швартовки или с целью замены парусов. При подходе к месту швартовки первым обычно убирается стаксель (генуя), чтобы заранее освободить место на баке для работ со швартовыми. Грот убирается в последнюю очередь непосредственно перед швартовкой.

2.1. Уборка грота

По команде капитана (рулевого) «Грот убирать» выполняются действия, указанные в Табл.7. Старшим является №4. Схема размещения экипажа показана на Рис.10. (№5-№7 не задействованы, либо выполняют другие работы).

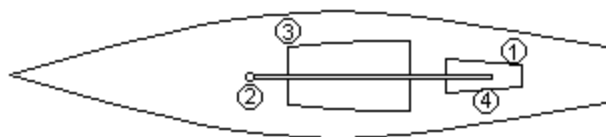


Рис.10. Размещение экипажа по команде «Грот убирать»

Таблица 7

Действия экипажа по команде «Грот убирать»

№1 (рулевой)	№2	№3	№4 (старший)
Удерживает на заданном курсе, наблюдает за обстановкой и действиями экипажа.	Идет к мачте к лебедке грота-фала. Подбирает слаbinу топенанта грота-гика и закладывает его надежно на утке впереди мачты у степса.	Расцепляет подветренный бакштаг, раздергивает его и нижний бакштаг к вантам и идет к мачте с подветренной стороны.	Контролирует действия №2 и №3 и докладывает №1 «Грот к уборке готов»
Командует «Грот убирать» и по-возможности приводит яхту к ветру до обветривания паруса.	Отдает стопор лебедки грота-фала и удерживает его одной рукой в верхнем положении, не отпуская вниз! Другой рукой помогает гроту сползти по мачте. Опускает стопор, когда в ликпазе остается примерно 0.5-1.0 м передней шкаторины.	Помогает №2 стягивать грот у мачты, затем собирает грот на рубке и удерживает его от раздувания ветром.	Травит гика-шкот, если №1 не имеет возможности привести к ветру пока парус не обветрится (начнет полоскаться)
Командует «Грот уложить на гике» или «Грот убирать в кису» (после швартовки)	По команде №1 «Грот уложить на гике» совместно с №4 складывает грот гармошкой на гике, работая у мачты. Подбирает слаbinу грота-фала и топенанта.	По команде №1 «Грот уложить на гике» помогает №2и №4 складывать грот, придерживая складки в середине гика и привязывая его шкертками. Достает чехол и зачехляет грот.	Достает и устанавливает сектор гика, обтягивает гика-шкот. Собирает гика-шкот в бухту (только после швартовки). По команде №1 «Грот уложить на гике» совместно с №2 складывает грот гармошкой на гике, работая у нока гика. Совместно с №3 зачехляет грот.

При укладке грота на гике латы могут либо оставаться в лат-карманах, либо выниматься и храниться внутри яхты. Если латы остаются в гроте, они должны укладываться параллельно гикю без изгиба и скручивания, при этом обычно грота-фал отцепляется №2 от паруса и закрепляется у лебедки. Если латы вынимаются, то это делает №3, укладывая их сначала на рубке вдоль боковины капа входного люка, чтобы не сломать. После закрепления грота латы убираются №4 на соответствующее им место внутри яхты. Действия при команде «Грот убирать в кису» изложены в Табл.8.

Таблица 8

Действия экипажа по команде «Грот убирать в кису» (после швартовки)

№2	№3	№4 (старший)
<p>Отдает грота-фал от грота, складывает его у лебедки или за рог вертлюга гика и слегка обтягивает его лебедкой.</p> <p>Отдает стопор грота-шкота, смещая его в корму.</p> <p>Отдает галсовый угол грота.</p> <p>Вытаскивает нижнюю шкаторину грота из ликпаза гика совместно с №3.</p> <p>Складывает с №3 грот гармошкой на гике, скатывает его в рулон и убирает в кису.</p>	<p>Вынимает латы из лат-карманов и складывает их вдоль боковины капа рубочного входного люка, чтобы не сломать.</p> <p>Отдает риф-шкентели и выдерживает их из кренгельсов, завязывая на их концах простой узел, чтобы они не ушли внутрь гика.</p> <p>Помогает №2 вытаскивать нижнюю шкаторину грота из ликпаза гика.</p> <p>Складывает с №2 грот гармошкой на гике, скатывает его в рулон и убирает в кису.</p>	<p>Отвязывает бензель шкотового угла от нока гика.</p> <p>Раздергивает грота-шкот, освобождая шкотовый угол грота, (завязывает на конце грота-шкота простой узел, чтобы он не ушел внутрь гика).</p> <p>Убирает латы на соответствующее им место внутри яхты.</p> <p>Достает кису грота. Закрепляет грота-шкот и концы риф-шкентелей на гике.</p> <p>Убирает грот внутрь яхты или на берег.</p>

Действия экипажа после уборки грота в море с целью его замены изложены в п.8.

2.2. Уборка стакселя (генуи)

По команде капитана (рулевого) «Стаксель (геную) убирать» выполняются действия, указанные в Табл.9. Старшим является №5. Схема размещения экипажа показана на Рис.11. (№2-№4 не задействованы, либо выполняют другие работы).

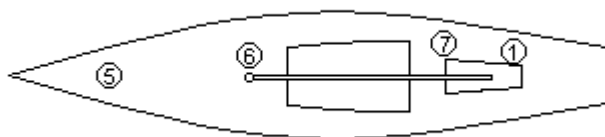


Рис.11. Размещение экипажа по команде «Стаксель (геную) убирать»

Таблица 9

Действия экипажа по команде «Стаксель (геную) убирать»

№1 (рулевой)	№5 (старший)	№6	№7
<p>Удерживает на заданном курсе, наблюдает за обстановкой и действиями экипажа.</p> <p>Командует «Стаксель (геную) убрать» и по возможности приводит яхту к ветру до обезветривания паруса.</p>	<p>Идет на бак к штагу.</p> <p>Стаскивает стаксель (геную) вниз по штагу и удерживает его совместно с №6 от раздувания ветром.</p>	<p>Идет к стаксель-фаловой лебедке.</p> <p>Отпускает тормоз лебедки и затаскивает нижнюю шкаторину паруса на палубу. Помогает №5 удерживать парус на палубе.</p>	<p>Снимает стаксель-шкот с утки.</p> <p>Травит стаксель-шкот.</p>

Если предполагается замена стакселя (генуи), то дальнейшие действия экипажа описаны в п.7.

Если предполагается уборка паруса вниз, то по команде рулевого «Стаксель (геную) отцеплять» №5 отдает галсовый угол и отцепляет нижние карабины, №6 отдает фал, закрепляет и обтягивает его у фаловой лебедки и отцепляет верхние карабины, а №7 отцепляет стаксель-шкот от паруса. Затем парус укладывается №6 и №7 на рубке или складывается на палубе в гармошку, а затем в рулон, №5 достает из форпика кису. Уложенный в кису парус №5 убирает внутрь яхты и докладывает об этом рулевому.

2.3. Уборка спинакера

Обычно спинакер убирается при уже поставленном стакселе (генуе) в ходе гонки, либо при убранном стакселе (генуе). Действия экипажа в этих случаях одинаковы.

По команде капитана (рулевого) «Спинакер убирать» выполняются действия, указанные в Табл.10. Старшим является №5. Схема размещения экипажа показана на Рис.12.

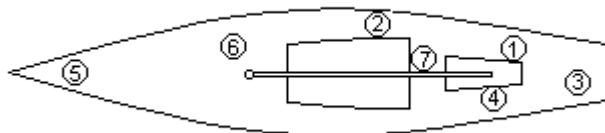


Рис.12. Размещение экипажа по команде «Спинакер убирать»

Таблица 10

Действия экипажа по команде «Спинакер убирать»

№1 (рулевой)	№2	№3	№4	№5 (старший)	№6	№7
Удерживает на заданном курсе, Наблюдает за обстановкой и действиями экипажа	Удерживая спинакер-шкот, переходит к подветренной стороне рубки	Удерживает брас	Подбирает слегка гика-шкот.	Командует №7 приспустить спинакер-гик (если он стоит высоко)	Идет к №2 и помогает ему удерживать спинакер-шкот.	По команде №5 травит топенант и подбирает оттяжку спинакер-гика
Командует «Спинакер убирать» и при необходимости немного приводит яхту к ветру	Подбирает нижнюю шкаторину спинакера и тащит парус вниз на палубу за гротом, засовывает парус в рубку.	Собирает ходовые концы браса и шкота на юте (из воды) и разбирает их шлагами на палубе.	По команде рулевого выбирает гика-шкот. Сцепляет подветренный бакштаг и проверяет его.	Отцепляет карабин браса от спинакера.		Травит спинакер-фал Отцепляет спинакер-шкот от паруса и крепит его за леер. Помогает №2 засовывать спинакер в рубку.
	Отцепляет спинакер-фал от паруса, раздергивает его и проводит за стакселем на штатное место на баке. Командует №7 обтянуть фал. Отцепляет спинакер-шкот от лееров, командует №3 травить шкот и крепит его на место, командует №3 обтянуть шкот.	По команде №5 обтягивает и крепит брас.		Удерживает нок гика, командует №7 травить топенант и вместе с №6 укладывает гик на место	Вынимает спинакер-гик из стакана на мачте и вместе с №5 укладывает гик на место	Травит по команде №5 топенант спинакер-гика. Выбирает слабину оттяжки спинакер-гика. По команде №2 обтягивает фал.
		По команде №2 обтягивает и крепит шкот.		Вынимает брас из клюва гика и крепит его к релингу, командует №3 обтянуть брас.	Отцепляет топенант от спинакер-гика и крепит его у вант-путенсов, командует №7 обтянуть топенант	Обтягивает топенант спинакер-гика.

После уборки спинакера №2 и №3 спускаются в рубку, разбирают и укладывают спинакер в сумку, после чего №2 докладывает рулевому о готовности спинакера к постановке.

3. Выполнение поворотов

При плавании под парусами различают два вида поворотов:

- **поворот оверштаг** (Рис.13), выполняется при смене галса на курсе бейдевинд, когда яхта приводится к ветру, пересекает линию ветра (положение «левентик» – носом к ветру) и уваливается на курс бейдевинд другого галса;

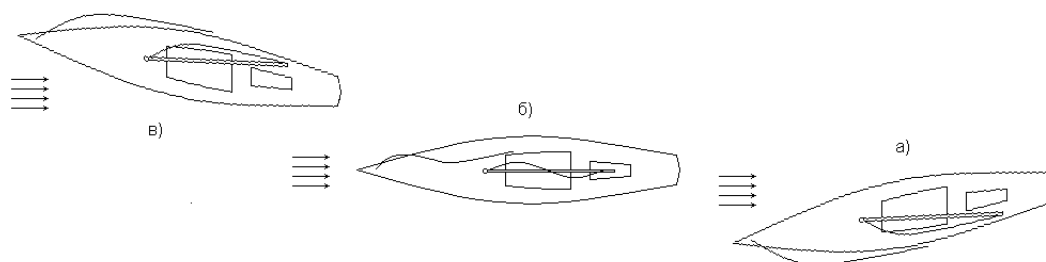


Рис.13. Поворот оверштаг:
а)- бейдевинд [правый галс], б)- левентик, в)- бейдевинд [левый галс]

- **поворот фордевинд** (Рис.14), выполняется при смене галса на курсе фордевинд (или бакштаг), когда яхта уваливается, пересекает кормой линию ветра и переходит на курс фордевинд (или бакштаг) другого галса;

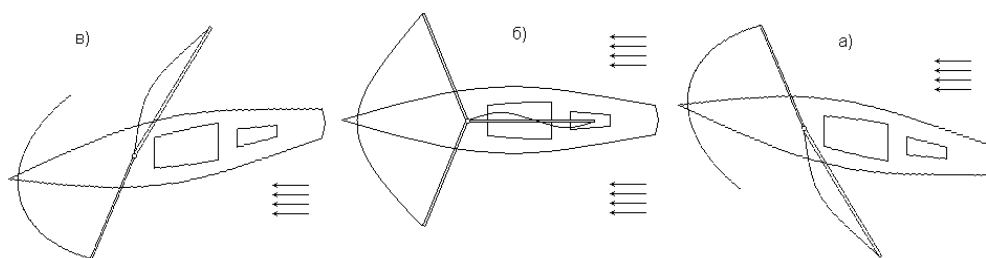


Рис.14. Поворот фордевинд:
а)- бакштаг [правый галс], б)- фордевинд, в)- бакштаг [левый галс]

При повороте оверштаг яхта обычно несет лавировочные паруса - грот и стаксель (геную). При повороте фордевинд яхта, как правило, несет грот и спинакер (в гонке) или грот и стаксель (геную).

3.1. Поворот оверштаг

На яхте обычно заведен нижний штаг и нижние бакштаги для дополнительного крепления мачты в свежий и сильный ветер. Это вызывает дополнительные действия экипажа при повороте. В слабый ветер нижний штаг можно не заводить, а нижние бакштаги держать растравленными.

По команде капитана (рулевого) «К повороту оверштаг» выполняются действия, указанные в Табл.11. Схема размещения экипажа показана на Рис.15.

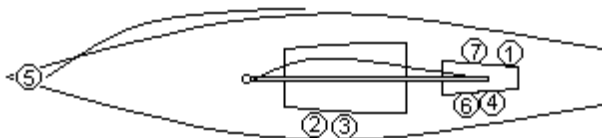


Рис.15. Размещение экипажа по команде «К повороту оверштаг» в свежий ветер

Таблица 11

Действия экипажа по команде «К повороту оверштаг»

№1 (рулевой)	№2, №3	№4	№5	№6	№7
Удерживает на заданном курсе, Наблюдает за обстановкой и действиями экипажа	В свежий ветер находятся на наветренном борту (В слабый ветер находятся на подветренном борту)	Если подветренный бакштаг был расцеплен, сцепляет его.	Идет на бак за штаг	Подбирает слабинку наветренного стаксель-шкота и травит наветренный нижний бакштаг	Разбирает подветренный стаксель-шкот, снимает его с утки, удерживая на лебедке одной рукой, другой рукой поднимает рычаг подветренного бакштага
Командует «Поворот» и приводит яхту к ветру	Переходят на другой борт	По команде рулевого работает с кареткой гика-шкота	Подтягивает нижнюю шкапторину стакселя (генуи) к штагу, помогая стакселя перейти через нижний штаг на другой борт	Подбирает слабинку наветренного стакселя, услышав сообщение №7 «Есть бакштаг», отдает бывший наветренным рычаг бакштага и добирает быстро двумя руками стаксель-шкот и заводит его на лебедку, обтягивая ходовой конец и наблюдая за зазором между генуей и нижней краспицей	Незадолго до положения левентик отдает стаксель-шкот, а в положении левентик закладывает рычаг бакштага и громко сообщает «Есть бакштаг». Обтягивает нижний бакштаг.
Пройдя левентик, уваливает и удерживает яхту на новом галсе		При необходимости помогает №6 и №7	Идет на бак и раздергивает наветренный (отданный) стаксель-шкот		Вставляет ручку в лебедку и обтягивает стаксель-шкот
			Контролирует положение генуи (зазор у краспицы, леера и т.д.) Идет к №№2,3		

Если в слабый ветер нижний штаг не заведен, то №5 не идет за штаг, а остается у мачты и раздергивает отданный стаксель-шкот и контролирует переход стакселя (генуи) на другой борт. Соответственно №6 не травит а №7 не выбирает нижние бакштаги, т.к. они должны быть растравлены заранее.

3.2. Поворот фордефинд без спинакера

По команде капитана (рулевого) «К повороту фордевинд» выполняются действия, указанные в Табл.12. №№ 2, 3, 5 не задействованы. Схема размещения экипажа показана на Рис.16.

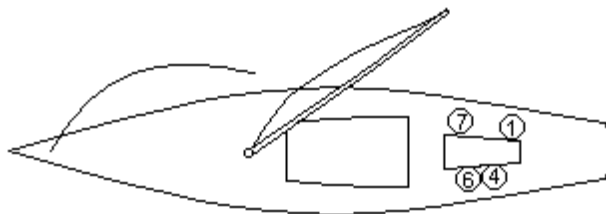


Рис.16. Размещение экипажа по команде «К повороту фордевинд»

Таблица 12

Действия экипажа по команде «К повороту оверштаг»

№1 (рулевой)	№4	№6	№7
Удерживает на заданном курсе, Наблюдает за обстановкой и действиями экипажа	Добирает гика-шкот втугую за ходовой конец (при слабом ветре сразу за все лопари)	Травит наветренный нижний бакштаг. Подбирает слаbinу наветренного стаксель-шкота	Подтягивает за стропку концы подветренного бакштага и сцепляет его
Командует «Поворот» и уваливает яхту кормой к ветру	Удерживает гика-шкот	Услышав «Есть бакштаг», отдает рычаг наветренного бакштага и расцепляет его	Закладывает рычаг подветренного бакштага и громко сообщает «Есть бакштаг»
Пройдя линию ветра, уваливает и удерживает яхту на новом галсе	Травит гика-шкот	Добирает подветренный стаксель-шкот	Потравливает наветренный стаксель-шкот Обтягивает наветренный нижний бакштаг

Если в слабый ветер нижний штаг не заведен, то №6 не травит а №7 не обтягивает нижние бакштаги, т.к. они должны быть растравлены заранее. При выполнении поворота в свежий ветер рулевой не должен допустить перехода грота на другой борт пока не заложен подветренный бакштаг.

3.3. Поворот фордефинд со спинакером

По команде капитана (рулевого) «К повороту фордевинд» выполняются действия, указанные в Табл.13. Схема размещения экипажа показана на Рис.17.

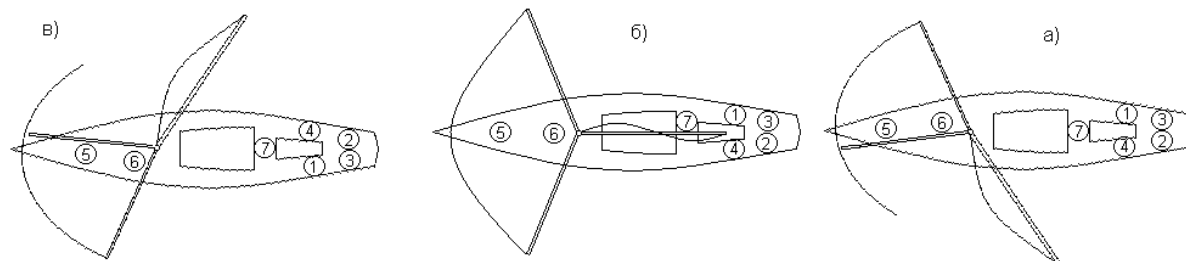


Рис.17. Размещение экипажа при выполнении поворота фордевинд со спинакером :
а)- по команде «К повороту фордевинд» [пр.галс], б)- по команде «Поворот», в)- после поворота [лев.галс]

Таблица 13

Действия экипажа по команде «К повороту фордевинд»

№1 (рулевой)	№2	№3	№4	№5 (старший)	№6	№7
Удерживает на заданном курсе, наблюдает за обстановкой и действиями экипажа	Потравливает спинакер-шкот	Выбирает спинакер-брас	Выбирает втуговую гика-шкот (в свежий ветер за ходовой конец, в слабый за все лопари) и передает его рулевому. Стягивает за шкерт концы подветренного бакштага и сцепляет его.	Отвязывает подветренный спинакер-гик от подушек. Берет у №6 топенант подветренного спинакер гика и зацепляет его к ноку гика. Вставляют с №6 подветренный спинакер-гик в стакан на мачте, командует №7 «Добрать топенант». Командует №2 «Травить шкот». Заводит шкот в клюв спинакер-гика. Сообщает №1, что шкот вставлен в клюв спинакер-гика. Удерживает за оттяжку и принимает нок подветренного спинакер-гика.	Отцепляет топенант подветренного спинакер-гика и передает его №5. Вставляют с №5 подветренный спинакер-гик в стакан на мачте. Помогает №7 добрать топенант у мачты.	Травит наветренный нижний бакштаг. Травит топенант и оттяжку подветренного спинакер гика. По команде №5 выбирает топенант подветренного спинакер-гика. Подбирает слабинку оттяжки спинакер-гика
Уваливает до курса фордевинд	По команде №5 травит спинакер-шкот.	По команде №5 подбирает спинакер-шкот	Закладывает наветренный бакштаг. Отдает и расцепляет подветренный бакштаг. Берет у рулевого гика-шкот и травит его. Добирает и обтягивает наветренный нижний бакштаг.	Совместно с №6 отцепляет и укладывает на палубу подветренный спинакер-гик. Если нужно отцепляет топенант подветренного спинакер-гика и передает его №6	Отцепляет подветренный спинакер-гик от шкота и командует №7 тавить топенант спинакер-гика. Совместно с №5 отцепляет и укладывает на палубу подветренный спинакер-гик. Если нужно принимает у №5 топенант подветренного спинакер-гика и крепит его по походному к вант-путенсу	По команде №6 травит топенант подветренного спинакер-гика. По команде рулевого регулирует высоту нока наветренного спинакер-гика топенантом и оттяжкой. Если нужно по команде №6 обтягивает топенант подветренного спинакер-гика
Командует «Поворот» и слегка приводит яхту	Подбирает слабинку спинакер-шкота.	По команде №5 регулирует спинакер-шкот.				
Регулирует командами №№ 2,3,4,7 Положение спинакера и грота	Выбирает спинакер-брас.	По команде рулевого совместно с №3 регулирует брас.				
Если нужно командует №5 отцепить топенант подветренного спинакер-гика						

Примечание: В свежий ветер спинакер-шкот и брас следует проводить на лебедки стаксель-шкота в кокпите, а нижний бакштаг обтягивать на внешней утке комингса кокпита. При повороте в свежий ветер следует проводить и обтягивать дублирующий короткий спинакер-шкот к вант-путесу, в то время как основной шкот травить и заводить в клюв спинакер-гика (продумать проводку, как заводить и отдавать).

4. Взятие и отдача рифов на гроте

При усилении ветра на курсах бейдевинд и галфвинд, когда крен яхты достигает 25-30° (фальшборт уходит в воду), следует уменьшить площадь парусности. Для этого используется взятие рифов или замена парусов на меньшие или штормовые. При ослаблении ветра или изменении курса на более полный площадь парусности снова увеличивают путем отдачи рифов или постановки парусов большей площади. Здесь рассмотрим взятие и отдачу рифов на гроте.

4.1. Взятие рифа

Под взятием рифа на гроте обычно понимается уменьшение его площади путем приспускания паруса до соответствующего ряда рифов и закрепления его «новой» нижней шкаторины на грота-гике (возможны и другие варианты, например, способ «патент-рифа», когда парус накручивается на гик или закручивание грота внутрь мачты).

На яхте «Ника» грота-гик позволяет брать риф как традиционным способом, так и способом «патент-рифа», однако последний способ в настоящее время не используется, т.к. ухудшает форму паруса и не позволяет использовать оттяжку грота-гика.

Для взятия рифа традиционным способом грот должен иметь два-три ряда рифов и заранее заведенные в риф-кренгельсы у задней шкаторины грота и в гик риф-шкентели (Рис.18).

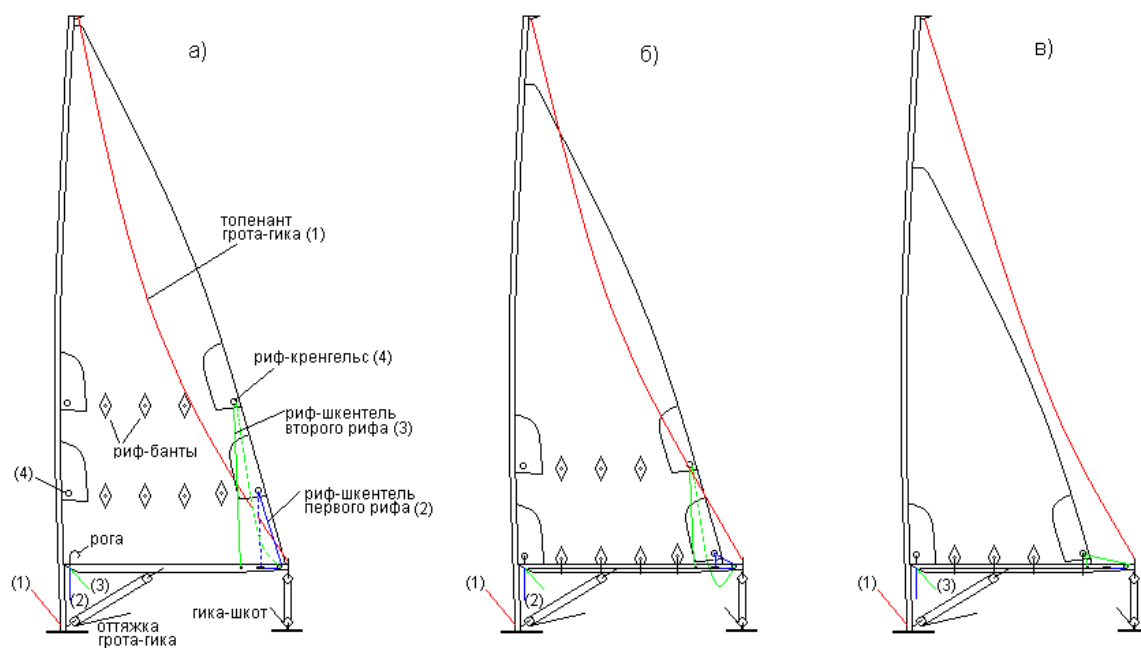


Рис.18 Рифление грота:
а)- полный грот; б)- взят 1-й риф; в)- взят 2-й риф

Проводка риф-шкентелей. Шкентель 1-го рифа (на Рис.18 синего цвета) входит через левый шкив и стопор у пятки грота-гика внутрь грота-гика и выходит в окно с левого борта у нока гика, затем проходит снизу вверх через левый шкив на ноке гика и через кренгельс 1-го рифа у задней шкаторины грота с левого борта на правый, затем вводится в отверстие в грота гике с правого борта напротив окна в гике с левого борта, выводится в окно и завязывается «восьмеркой», узел вводится внутрь гика, а шкентель растравливается до марки. Ходовой конец (у мачты) укладывается в бухту. Шкентель 2-го рифа (на Рис.18 красного цвета) проводится аналогично с правого борта на левый.

Рифы на гроте могут быть взяты до постановки грота и после его постановки. В обоих случаях сначала берут 1-й риф, а затем 2-й, не отдавая 1-го. Рассмотрим оба случая.

А. При взятии рифа до постановки грота, грот должен быть полностью заведен с риф-шкентелями (см. Табл. 1). Грота-гик должен лежать на секторе, а гика-шкот обтянут.

По команде капитана (рулевого) «Рифы на гроте брать» выполняются действия, указанные в Табл. 14. Старшим является №4. Схема размещения №1-№4 экипажа показана на Рис. 19. (№5-№7 не задействованы, либо выполняют другие работы).

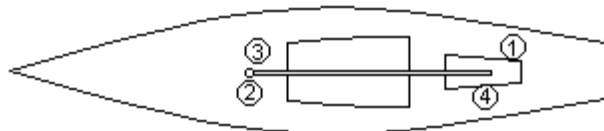


Рис. 19. Размещение экипажа №1-№4 по команде «Рифы на гроте брать»

Таблица 14

Действия экипажа (№1-№4) по команде «Рифы на гроте брать»

№1 (рулевой)	№2	№3	№4 (старший)
Если яхта в море, приводит и удерживает на курсе бейдевинд, наблюдает за обстановкой и действиями экипажа Наблюдает за правильностью действий экипажа, парусом и окружающей обстановкой.	Проверяет заложен ли топенант грота-гика и при необходимости подбирает его слаbinу. Надевает риф-кренгель передней шкаторины 1-го рифа на рог вертлюга гика и обтягивает риф-шкентель 1-го рифа лебедкой позади мачты. Прверяет стопора шкентеля и грота-шкота в пятке гика. Если грот не ставится, складывает с №4 грот на гике.	Совместно с №4 отдает шкертты, удерживающие грот на гике (шкертты закрепляются на поручнях рубки!) Удерживает грот от раздувания. Сворачивает с №4 нижнюю часть грота в трубу и привязывает ее к гикку шкертами от мачты. Если грот не ставится, помогает №№2,4 складывать грот, удерживая его на гике и привязывая шкертами.	Совместно с №3 отдает шкертты, удерживающие грот на гике (шкертты закрепляются на поручнях рубки!). Сворачивает с №3 нижнюю часть грота в трубу и привязывает ее к гикку шкертами от нока гика. Заводит бензель в кренгельс 1-го рифа у задней шкаторины вокруг гика (под шкентелем!). Если грот не ставится, складывает с №2 грот на гике и прихватывает его шкертами.

Если требуется взять 2-й риф, то сначала берут 1-й, а затем аналогичным образом 2-й, действия в Табл. 14 повторяются.

Б. Взятие рифа на поставленном и работающем гроте в море.

По команде капитана (рулевого) «Рифы на гроте брать» выполняются действия, указанные в Табл. 15. Старшим является №4. Схема размещения №1-№4 экипажа показана на Рис. 20. (№5-№7 не задействованы, либо выполняют другие работы).

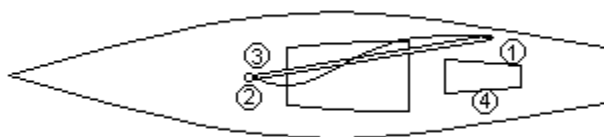


Рис. 20. Размещение экипажа №1-№4 по команде «Рифы на гроте брать»

Действия экипажа (№1-№4) по команде «Рифы на гроте брать»

№1 (рулевой)	№2	№3	№4 (старший)
Приводит яхту и удерживает на курсе бейдевинд, наблюдает за обстановкой и действиями экипажа Командует «Взять риф»	Подбирает слабину топенанта грота-гика и складывает его на утку впереди мачты. Вставляет рукоятку в лебедку грота-фала. Травит грота-фал до соответствующего ряда рифа и надевает риф-кренгельс передней шкаторины рифа на рог вертлюга гика.	Раздергивает основной и нижний подветренные бакштаги к вантам, разбирает нужный риф-шкентель. Помогает №2 надеть кренгельс рифа на рог вертлюга гика. Подбирает слабину риф-шкентеля, не обтягивая его.	Расцепляет подветренный бакштаг и потравливает оттяжку гика. Травит гика-шкот до заполаскивания грота.
Наблюдает за правильностью действий экипажа, парусом и окружающей обстановкой.	Обтягивает лебедкой грота-фал. Вставляет рукоятку в шкентельную лебедку и обтягивает втулку риф-шкентель. Травит топенант гика.	Заправляет лик-трос грота в ликпаз мачты. Обтягивает вручную через лебедку риф-шкентель. Проверяет стопор шкентеля и складывает его дополнительно на утку. Сворачивает с №2 нижнюю часть грота в трубу и привязывает ее к гикю шкертками от пятки гика.	Наблюдает за обтягиванием риф-шкентеля и командует №2, 3. Добирает гика-шкот.
Ложится на надлежащий курс.			Заводит бензель в кренгельс рифа у задней шкаторины вокруг гика (под шкентелем!). Сцепляет подветренный бакштаг.

Если требуется взять 2-й риф, то сначала берут 1-й, а затем аналогичным образом 2-й, действия в Табл.15 повторяются. В экстренной ситуации в море при приближении шквала следует сразу брать второй риф или быстро убирать паруса. При взятии рифа №3 должен следить за тем, чтобы стопора грота-гика, удерживающие грота-шкот и шкентель 1-го рифа, не отдались во время работы со шкентелем 2-го рифа.

5.2. Отдача рифа

По команде капитана (рулевого) «Рифы на гроте отдать» выполняются действия, указанные в Табл.16. Старшим является №4. Схема размещения №1-№4 экипажа показана на Рис.21. (№5-№7 не задействованы, либо выполняют другие работы).

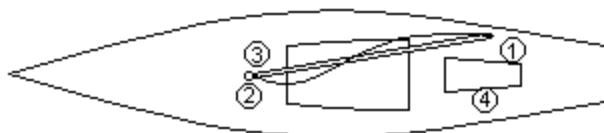


Рис.21. Размещение экипажа №1-№4 по команде «Рифы на гроте брать»

Действия экипажа (№1-№4) по команде «Рифы на гроте отдать»

№1 (рулевой)	№2	№3	№4 (старший)
Приводит яхту и удерживает на курсе бейдевинд, наблюдает за обстановкой и действиями экипажа	Отдает шкертты, удерживающие нижнюю часть грота на гике, начиная от пятки гика. Подбирает слабину топенанта грота-гика и складывает его на утку впереди мачты. Вставляет рукоятку в лебедку грота-фала.	Отдает шкертты, удерживающие нижнюю часть грота на гике, начиная от нока гика. Раздергивает основной и нижний подветренные бакштаги к вантам, разбирает нужный риф-шкентель.	Снимает бензель с кренгельса рифа у задней шкаторины . Расцепляет подветренный бакштаг и потравливает оттяжку гика.
Командует «Отдать риф»	Травит немного грота-фал и снимает риф-кренгельс передней шкаторины рифа с рога вертлюга гика.	Помогает №2 снять кренгельс рифа с рога вертлюга гика. Травит риф-шкентель, удерживая его стопор.	Проверяет и раздергивает риф-шкентель. Травит гика-шкот до заполаскивания грота.
Наблюдает за правильностью действий экипажа, парусом и окружающей обстановкой.	Обтягивает лебедкой грота-фал. Сообщает громко «Фал до места».	Заправляет лик-трос грота в ликпаз мачты.	Добирает гика-шкот.
Ложится на надлежащий курс.	Травит топенант гика.		Сцепляет подветренный бакштаг.